

Hechos relevantes

julio-septiembre 2018

Resumen de los principales Acuerdos emitidos por la SIGET que tienen un impacto significativo en la operatividad del mercado mayorista de electricidad, presentados por área de aplicación.

Octubre de 2018



Contenido

Hechos relevantes por área de aplicación.....	3
Planificación de la operación	
Hechos relevantes en la planificación de la operación	5
Monitoreo de la operación	
Hechos relevantes del sistema eléctrico nacional	12

Hechos relevantes por área de aplicación de la Unidad de Transacciones

En este trimestre, como hecho relevante, se destaca la modificación de la definición del término “I” que consta en la letra “g” del numeral 4.2.3 y en la letra “m” del numeral 5.2.3 del Anexo 17.

“I: es la Tasa de Descuento Representativa para la Actividad de Generación aprobada por la SIGET para la determinación del Cargo por Capacidad.”

Agosto

Número	Fecha emisión	Referencia	Impacto para el mercado mayorista
295-E-2018	30/08/2018	Tasa de descuento	Las auditorías que norma el Anexo 17 deberán considerar la tasa de descuento que se aprueba para la actividad de generación para la determinación del cargo por capacidad.

Julio y septiembre 2018

No se emitieron acuerdos por parte de la SIGET, que modificasen el Reglamento de Operación del Mercado Mayorista Basado en Costos de Producción o impactaran el mercado mayorista.

Planificación de la operación

Julio-septiembre 2018

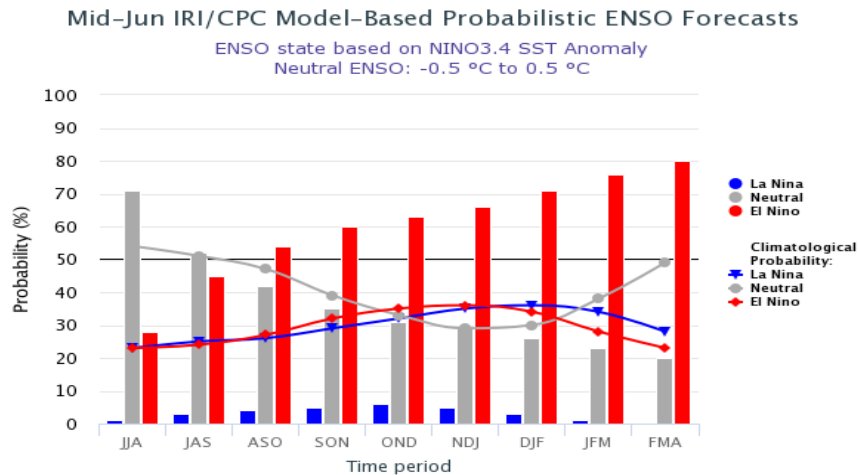
Los principales acontecimientos que han ocurrido durante el tercer trimestre del año 2018, en la planificación de la operación del sistema eléctrico de potencia.



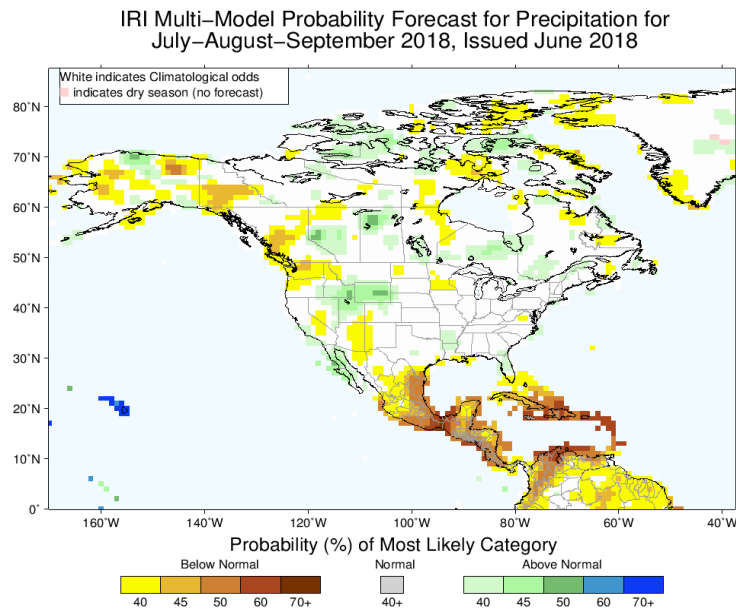
Planificación de la operación

Hechos relevantes

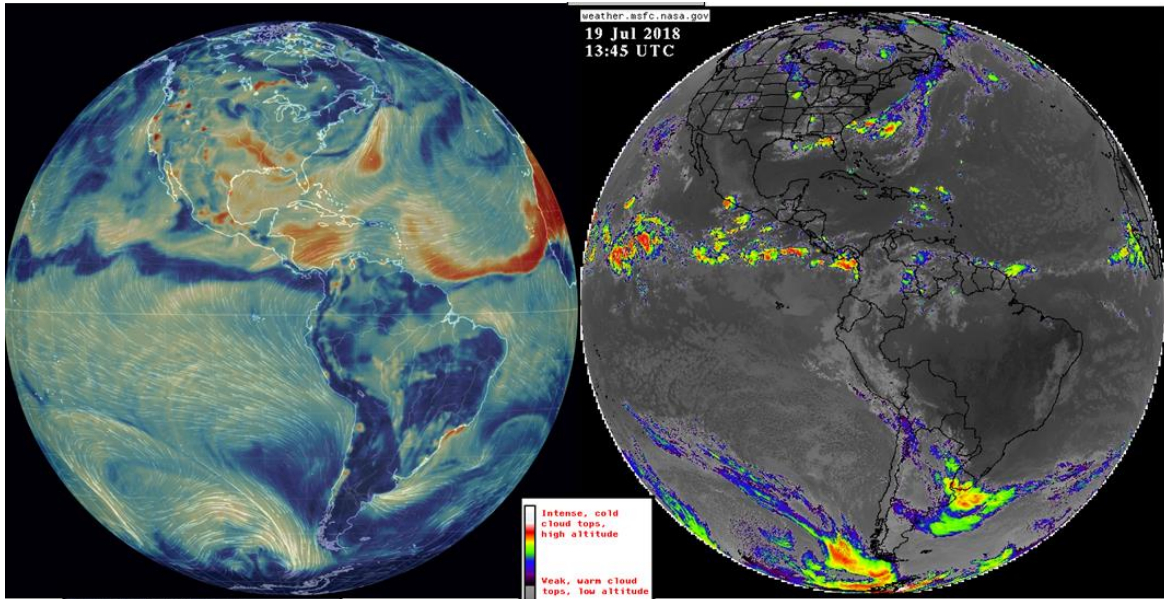
El invierno comenzó durante el mes de mayo de 2018, con un pronóstico normal, con tendencias al alza del fenómeno El Niño, y en consecuencia, fue el manejo del recurso hidroeléctrico para los meses de mayo y junio de 2018.



En julio de 2018 se dio un cambio drástico en las condiciones climáticas, con pronósticos de lluvia por debajo de lo normal:



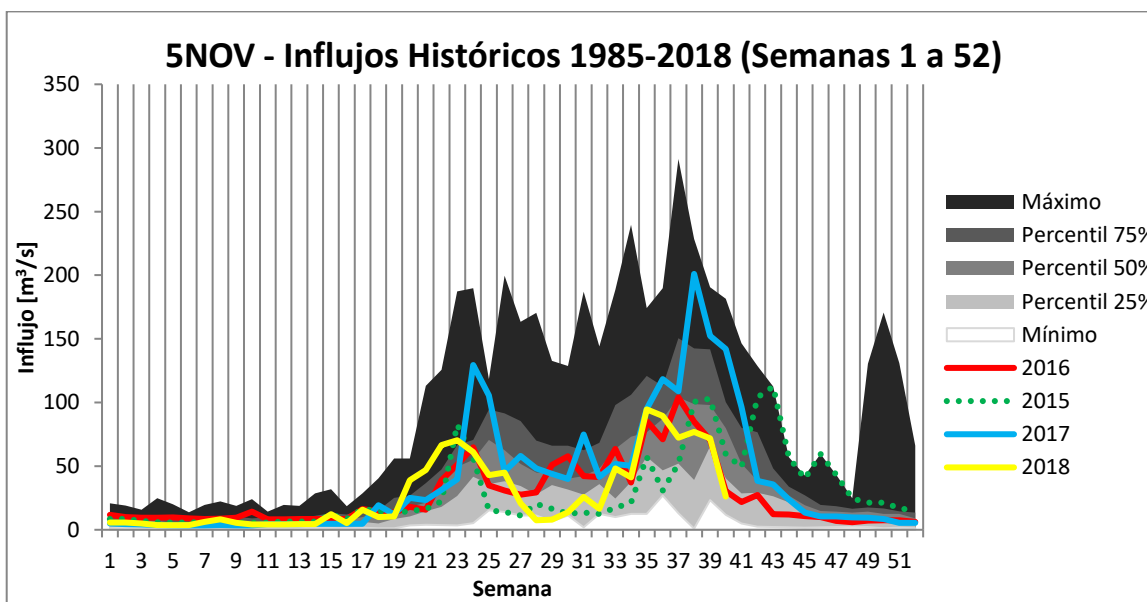
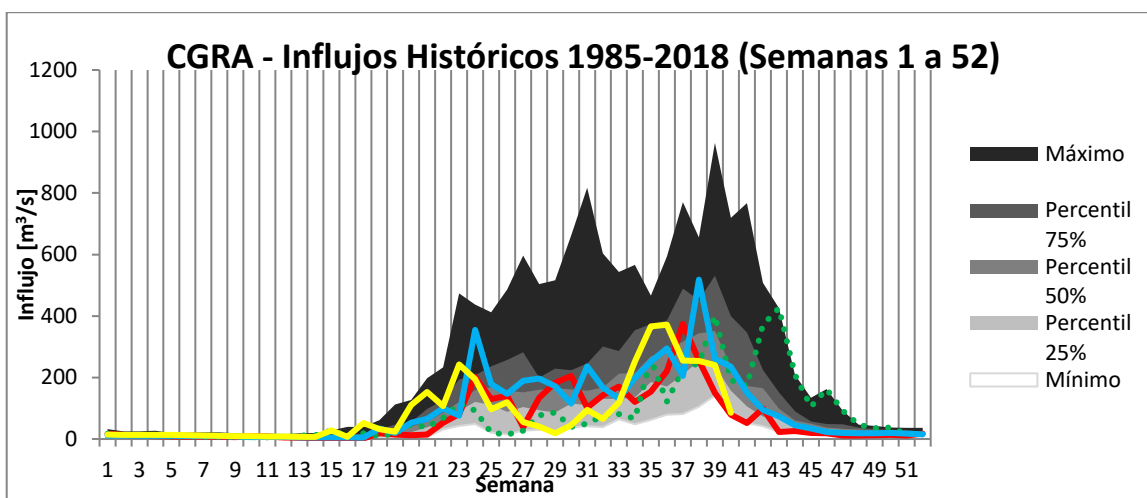
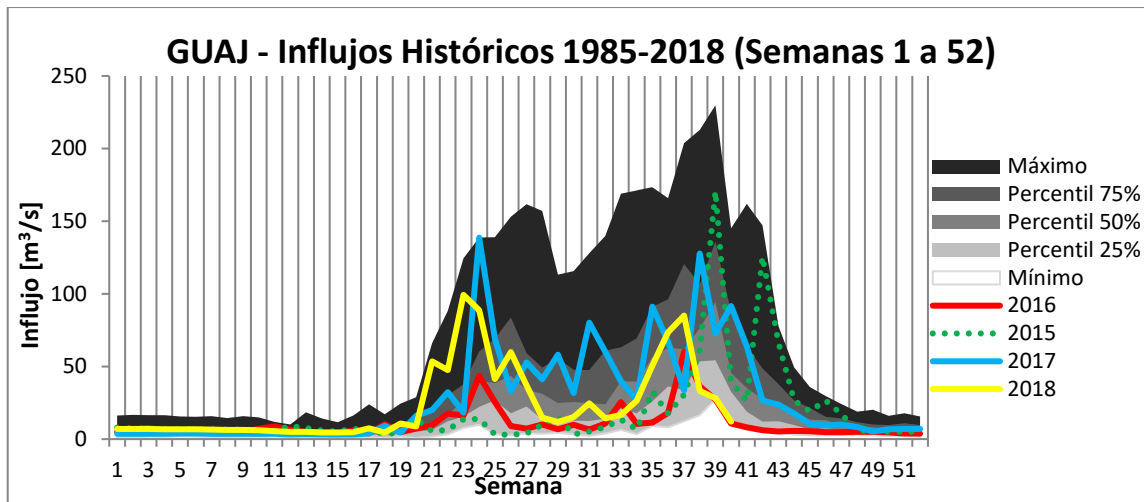
Situación que también fue influenciada por el fenómeno del polvo del Sahara que impactó nuestro país durante los últimos días de julio.

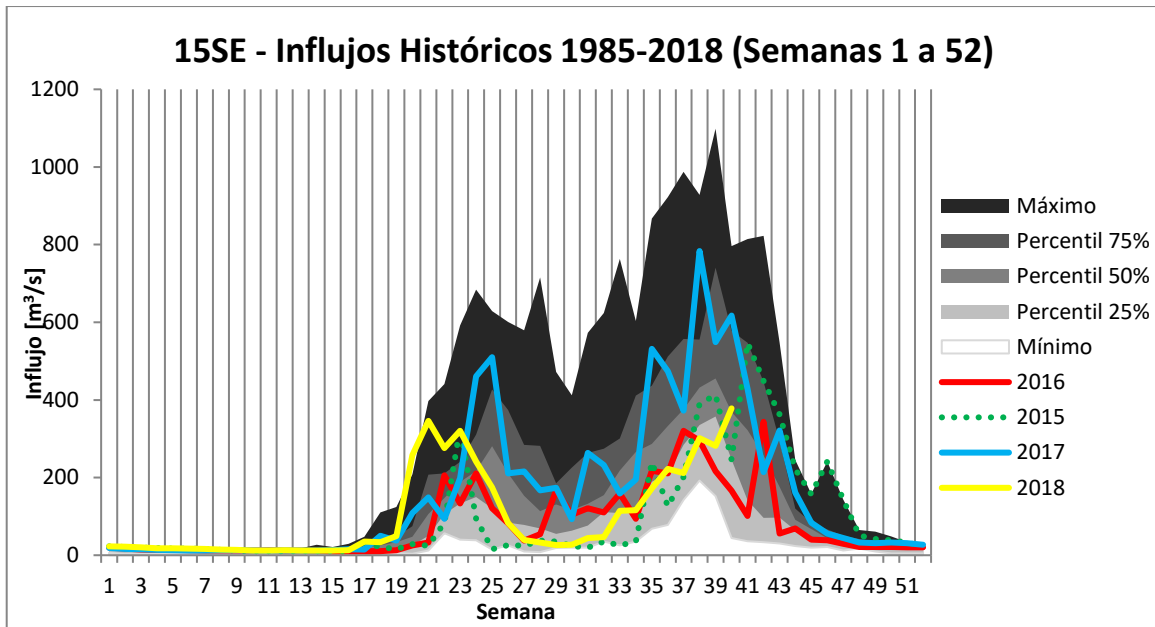


Esta situación macro-climática se tradujo en escasez de lluvia por varias semanas y, por ende en la disminución de influjos en los 4 embalses de nuestro sistema hidrológico hasta niveles mínimos, llegándose a registrar para la semana 29 los valores más bajos de la historia para los embalses CGRA y 5NOV, como se muestra en el cuadro siguiente:

Comparación influjos, semana 29			
(m3/s)			
Embalse/año	2018	2017	2014
Guaj	11.859	58.23	11.923
Cgra	19.049	171.66	26.326
5nov	8.003	43.81	17.487
15se	26.021	173.574	18.689

El comportamiento histórico de los influjos se observa en las siguientes gráficas, para los 4 embalses donde se registraron los valores más bajos, entre las semanas 27 y 31 del año 2018 (que corresponden al mes de julio):



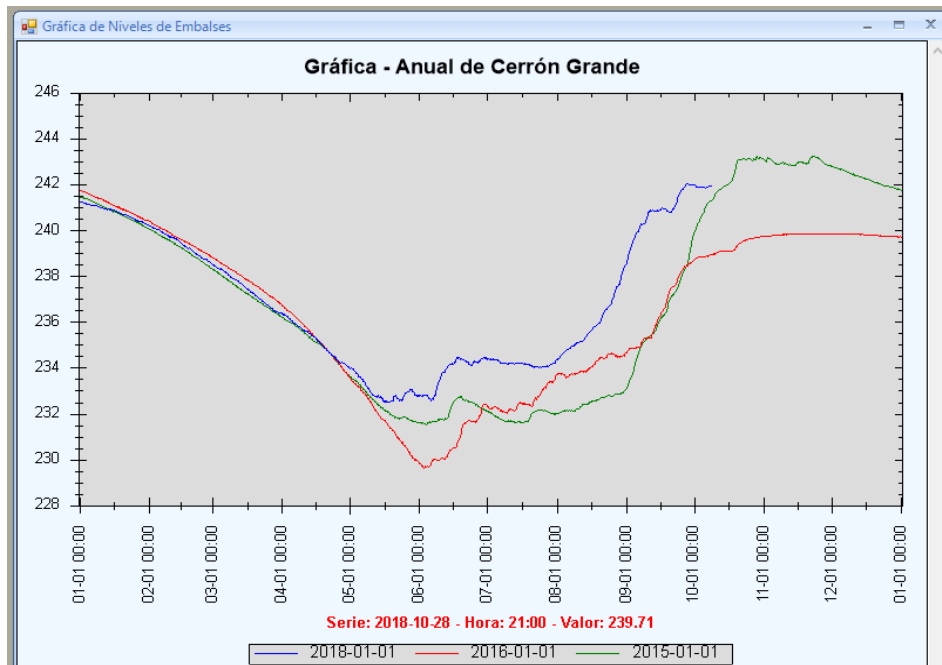
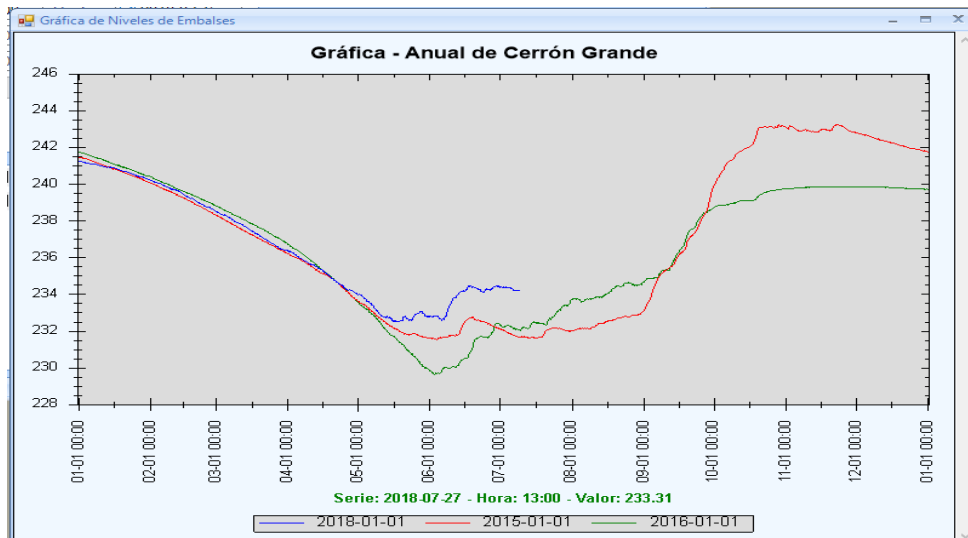


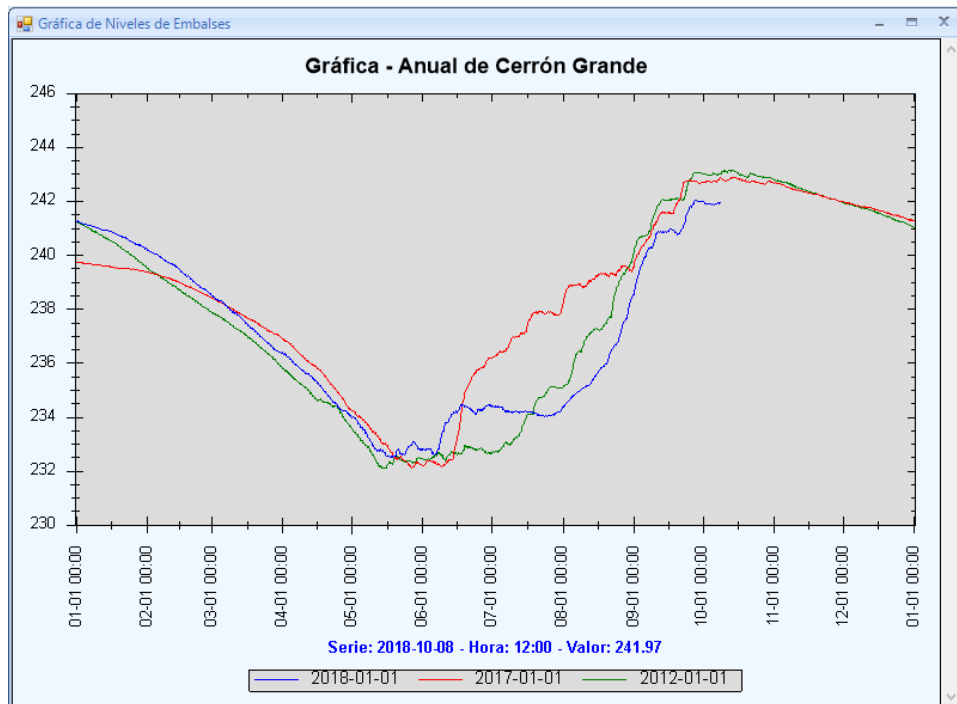
Para disminuir el impacto en la curva de ascenso tanto de CGRA como de GUAJ, la generación de estas centrales también se vio reducida en tanto las condiciones climáticas no fueran favorables y se tradujeran en un aumento de caudales, es por eso que la generación semanal de estas centrales durante el período julio-septiembre 2018 fueron como sigue:

Generación semanal (MWh)			
MES	SEMANA	CGRA	GUAJ
Julio	27	8267.1	1437.1
	28	5175.4	1483.6
	29	4910.6	1444.9
	30	3733.8	1372.4
Agosto	31	1384.0	596.9
	32	1234.1	540.8
	33	1339.6	299.8
	34	1769.1	300.2
	35	3441.5	182.5
Septiembre	36	12693.4	79.9
	37	16026.4	0.0
	38	12510.6	0.0
	39	13969.1	0.0

Se observa que la disminución de generación en CGRA comenzó a partir de la semana 28 hasta la semana 35 2018, que coincide con el aumento de lluvias y de influjos en el embalse. En tanto que para GUAJ la disminución de generación inició a partir de la semana 31 llegándose a valores de cero generación puesto que los influjos y lluvias para la cuenca de GUAJ no aumentaron en igual proporción que en el resto de embalses y para tener disponibilidad de generación para el verano 2018-2019 se optó por esta reducción y generación nula, mientras las otras centrales presentaban aumento de generación que suplía dicha reducción.

A continuación, el gráfico de la curva de ascenso de CGRA donde se puede observar el resultado del manejo hidrológico del tercer trimestre de 2018, respecto a los años de similares características.





Con este escenario de embalse cerca de su cota máxima, se tiene un panorama favorable para hacer frente al verano próximo y tener un impacto positivo en los precios del mercado.

Monitoreo de la operación

Julio-septiembre 2018

Los principales acontecimientos que han ocurrido durante el tercer trimestre del 2018, en la administración del mercado mayorista de electricidad y la operación del sistema eléctrico de potencia.



Monitoreo de la operación

Hechos relevantes del sistema eléctrico nacional

Los principales acontecimientos que han ocurrido durante el tercer trimestre del 2018, en la administración del mercado mayorista de electricidad y la operación del sistema eléctrico de potencia son los siguientes:

Julio

Fuera de servicio línea a 115 kV SANT-TALN por mantenimiento, durante 713 horas y 1 minuto.

Fuera de servicio línea a 115 kV HAVI-CHAP por mantenimiento, durante 4 horas y 41 minutos.

Fuera de servicio línea a 115 kV CGRA-SRAF, en 5 eventos por mantenimiento, durante un total de 31 horas y 54 minutos.

Fuera de servicio línea a 115 kV SMAR-SBAR 01, en 2 eventos por mantenimiento, durante un total de 8 horas y 44 minutos.

Fuera de servicio línea de interconexión 15 de Septiembre-Nacaome (El Salvador-Honduras 01) por falla, durante 6 minutos.

Fuera de servicio línea a 115 kV SMAR-SBAR 02, en 2 ocasiones por mantenimiento, durante un total de 8 horas y 56 minutos.

Fuera de servicio línea a 230 kV 15SE-NEJA 01 por falla, durante 2 minutos.

Fuera de servicio línea a 115 kV SMIG-OZAT, en 1 evento por mantenimiento y 1 evento por falla, durante un total de 3 horas y 38 minutos.

Fuera de servicio línea a 115 kV 5NOV-SRAF por mantenimiento, durante 1 hora y 16 minutos.

Fuera de servicio línea a 115 kV ANTA-PEDR por pruebas, durante 3 minutos.

Fuera de servicio línea a 115 kV SOYA-NEJA por mantenimiento, durante 2 horas y 21 minutos.

Fuera de servicio línea a 115 kV SMAR-STOM por mantenimiento, durante 2 horas y 19 minutos.

Fuera de servicio línea a 115 kV NEJA-SMAR por mantenimiento, durante 1 hora y 37 minutos.

Fuera de servicio línea de interconexión Ahuachapán-Moyuta (Guatemala-El Salvador 01), en 2 eventos por seguridad operativa, durante un total de 2 horas y 29 minutos.

Fuera de servicio línea de interconexión Ahuachapán-La Vega II (Guatemala-El Salvador 02), en 2 eventos por seguridad operativa, durante un total de 2 horas y 31 minutos.

Fuera de servicio línea a 115 kV AHUA-SANA por falla, durante 1 minuto.

Fuera de servicio línea a 115 kV NCUS-ATEO por mantenimiento, durante 9 horas y 57 minutos.

Fuera de servicio línea a 115 kV SANA-OPIC por mantenimiento, durante 8 horas y 12 minutos.

Fuera de servicio línea a 115 kV OPIC-SONS por mantenimiento, durante 8 horas y 11 minutos.

Fuera de servicio línea a 115 kV OPIC-SMAT por mantenimiento, durante 8 horas y 12 minutos.

Fuera de servicio línea a 115 kV AHUA-SONS por falla, durante 9 minutos.

Agosto

Fuera de servicio línea a 115 kV SANT-TALN por mantenimiento, durante 744 horas.

Fuera de servicio línea a 115 kV CGRA-SRAF, en 5 eventos por mantenimiento, durante un total de 32 horas y 11 minutos.

Fuera de servicio línea a 115 kV NCUS-ATEO, en 6 eventos por mantenimiento, durante un total de 60 horas y 58 minutos.

Fuera de servicio línea a 115 kV SONS-ATEO por falla, durante 1 minuto.

Fuera de servicio línea a 115 kV SRAF-SMAR, en 1 evento por falla y 1 evento por mantenimiento, durante un total de 2 horas y 1 minuto.

Fuera de servicio línea a 115 kV HAVI-CHAP, en 4 eventos por mantenimiento, durante un total de 53 horas y 51 minutos.

Fuera de servicio línea a 115 kV AHUA-SONS por falla, durante 16 minutos.

Fuera de servicio línea a 115 kV NCUS-STOM por falla, durante 2 minutos.

Fuera de servicio línea a 115 kV OPIC-SONS por falla, durante 1 minuto.

Fuera de servicio línea a 115 kV 15SE-SMIG por mantenimiento, durante 3 horas y 47 minutos.

Fuera de servicio línea a 230 kV AHUA-NEJA 02 por falla, durante 1 minuto.

Fuera de servicio línea a 115 kV GUAJ-SANA por mantenimiento, durante 8 horas y 11 minutos.

Fuera de servicio línea a 115 kV SOYA-SMAR por mantenimiento, durante 2 horas y 31 minutos.

Fuera de servicio línea a 115 kV SMAR-SBAR 01 por falla, durante 1 minuto.

Septiembre

Fuera de servicio línea a 115 kV SANT-TALN, en 2 eventos por mantenimiento, durante un total de 198 horas y 5 minutos.

Fuera de servicio línea a 115 kV NCUS-ATEO, en 3 eventos por mantenimiento, durante un total de 57 horas y 39 minutos.

Fuera de servicio línea a 115 kV HAVI-CHAP por mantenimiento, durante 7 horas y 44 minutos.

Fuera de servicio línea a 115 kV NEJA-SMAT por falla, durante 2 minutos.

Fuera de servicio línea a 115 kV ANTA-PEDR, en 2 eventos por falla, durante un total de 20 minutos.

Fuera de servicio línea a 115 kV STOM-PEDR, en 2 eventos por falla, durante un total de 4 minutos.

Fuera de servicio línea a 115 kV CHIN-JIBO, en 2 eventos por falla y 1 evento por mantenimiento, durante un total de 58 horas y 56 minutos.

Fuera de servicio línea a 115 kV CHIN-SRAF, en 2 eventos por falla y 3 eventos por mantenimiento, durante un total de 25 horas y 27 minutos.

Fuera de servicio línea a 115 kV CHIN-TEXO, en 3 eventos por falla y 3 eventos por mantenimiento, durante un total de 25 horas y 29 minutos.

Fuera de servicio línea a 115 kV CGRA-SRAF, en 7 eventos por falla y 7 eventos por mantenimiento, durante un total de 44 horas y 36 minutos.

Fuera de servicio línea a 115 kV GUAJ-SANA, en 2 eventos por falla, durante un total de 4 minutos.

Fuera de servicio línea a 115 kV 15SE-SRAF por falla, durante 2 minutos.

Fuera de servicio línea a 115 kV CGRA-NEJA 01 por mantenimiento, durante 81 horas y 6 minutos.

Fuera de servicio línea a 115 kV CGRA-NEJA 02 por mantenimiento, durante 19 horas y 21 minutos.

Fuera de servicio línea a 115 kV 5NOV-CGRA, en 2 eventos por falla, durante 4 minutos.

Fuera de servicio línea a 115 kV BERL-SMIG, en 1 evento por mantenimiento y 2 eventos por falla, durante 12 horas y 23 minutos.

Fuera de servicio línea a 115 kV 15SE-BERL por mantenimiento, durante 14 horas y 37 minutos.

Fuera de servicio línea a 115 kV ACAJ-SONS 01 por mantenimiento, durante 2 horas y 5 minutos.

Fuera de servicio línea a 115 kV ACAJ-SONS 02 por mantenimiento, durante 1 hora y 34 minutos.

Fuera de servicio línea a 115 kV SONS-ATEO por mantenimiento, durante 3 horas y 1 minuto.

Fuera de servicio línea a 230 kV 15SE-NEJA 01, en 2 eventos por falla, durante 3 minutos.

Fuera de servicio línea a 115 kV TECO-OZAT por falla, durante 3 minutos.

Fuera de servicio línea de interconexión 15 de Septiembre-Agua Caliente (El Salvador-Honduras 02) por mantenimiento, durante 10 horas y 37 minutos.

Fuera de servicio línea a 115 kV HAVI-LUNI por mantenimiento, durante 5 horas y 48 minutos.

Fuera de servicio línea a 115 kV 15SE-SMIG por mantenimiento, durante 22 horas y 7 minutos.

Fuera de servicio línea a 115 kV SMAR-STOM por falla, durante 1 minuto.

Fuera de servicio línea a 115 kV AHUA-SONS, en 1 evento por falla y 1 evento por mantenimiento, durante un total de 2 horas y 28 minutos.

Fuera de servicio línea a 115 kV ATEO-TALN por mantenimiento, durante 11 horas y 16 minutos.

Fuera de servicio línea de interconexión Ahuachapán-Moyuta (Guatemala-El Salvador 01), en 2 eventos por seguridad operativa, durante un total de 5 horas y 36 minutos.

Fuera de servicio línea de interconexión Ahuachapán-La Vega II (Guatemala-El Salvador 02), en 2 eventos por seguridad operativa, durante un total de 5 horas y 37 minutos.

Fuera de servicio línea a 115 kV AHUA-SANA por mantenimiento, durante 4 horas y 7 minutos.