

Hechos relevantes

julio-septiembre 2017

Resumen de los principales Acuerdos emitidos por la SIGET que tienen un impacto significativo en la operatividad del mercado mayorista de electricidad, presentados por área de aplicación.

Octubre de 2017



Contenido

Hechos relevantes por área de aplicación de la Unidad de Transacciones

Gerencia general 3

Gerencia de planificación operativa..... 4

Gerencia de conciliación de transacciones 5

Gerencia administrativa financiera¡Error! Marcador no definido.

Planificación de la operación

Hechos relevantes en la planificación de la operación .. 9

Monitoreo de la operación

Hechos relevantes del sistema eléctrico nacional..... 13

Hechos relevantes por área de aplicación de la Unidad de Transacciones

Julio-septiembre 2017

Gerencia general

Agosto

Número	Fecha emisión	Referencia	Impacto para el mercado mayorista
Resolución CRIE-41-2017	28/08/17	Reglamentación del Mercado Eléctrico Regional.	<p>Se proroga vigencia del Procedimiento de Detalle Complementario (PDC) al RMER y sus reformas hasta el 31/12/18.</p> <p>Del 1/06/17 hasta el 31/08/18 se aplicará el PDC al RMER con carácter oficial.</p> <p>Modificaciones Libro I, II y sus anexos, III y VI del RMER, se aplicarán con carácter indicativo del 01 de junio al 31 de julio de 2017 y del 01 de octubre al 30 de noviembre de 2017 y a partir del 01/01/19, se procederá con las modificaciones.</p>

Julio y septiembre

No se emitieron acuerdos relacionados a la gerencia general, que modificasen el Reglamento de Operación del Mercado Mayorista Basado en Costos de Producción o impactaran el mercado mayorista.

Gerencia de planificación operativa

Julio

Número	Fecha emisión	Referencia	Impacto para el mercado mayorista
Resolución CRIE 38-2017	27/07/2017	Inicio de procedimiento de consulta pública 02-2017 referente a predespachos intradiarios.	Analizar posibles efectos en la normativa nacional vigente por posible aprobación de predespacho intradiario.

Agosto

Número	Fecha emisión	Referencia	Impacto para el mercado mayorista
Resolución CRIE 37-2017	14/08/2017	Inclusión en predespacho de aceptación de cargos derivados del MOR.	Modificación formulario de declaración MER para adicionar columna de aceptación de cargos con inicio de vigencia el 01 de diciembre 2017.

Septiembre

Número	Fecha emisión	Referencia	Impacto para el mercado mayorista
435-E-2017	19/09/2017	Estructuras de combustible período 2017-2017	Aprobación mismas fórmulas para las estructuras de combustible período 2017-2018, haciendo el cambio en el nombre de la referencia internacional de los combustibles bajo la aclaración que solamente sirve para fijar precio no para establecer especificaciones técnicas del combustible.

Gerencia de conciliación de transacciones

Julio

No. Acuerdo	Fecha emisión	Referencia	Impacto para el mercado mayorista
286-E-2017	17/07/2017	SIGET aprueba valor del Cargo de capacidad para 2017 (US\$7.34/kW-mes), tasa de descuento representativa para la actividad de Generación (11.33%), aprobación de metodología para la determinación e indexación del cargo de capacidad para el quinquenio 2017 – 2021.	Con base a este valor se determinan los balances anuales de Capacidad Firme provisoria y definitiva, así como los recálculos necesarios de acuerdo al ROBCP, y se aplica a las licitaciones de procesos de libre concurrencia de contratos de largo plazo.
293-E-2017	19/07/2017	Liquidación Parcial del Mercado Mayorista junio 2017.	Desfase en el pago total del MRS a los PM acreedores del MME del mes de junio de 2017.

Agosto

No. Acuerdo	Fecha emisión	Referencia	Impacto para el mercado mayorista
356-E-2017	16/08/2017	Respuesta la SIGET a consulta de la UT (nota SIGET-1239 del 08/8/2017) relacionada al cargo de capacidad a aplicar a las transacciones de capacidad firme a partir de julio de 2017 debido a la interposición de recursos apelación de tres PMs generadores.	La SIGET instruye a la UT continúe aplicando como Cargo por Capacidad, el valor aprobado en Acuerdo No. 590-E-2015 de US\$7.80/kW-mes, hasta que la Junta de Directores de la SIGET emita resoluciones finales a los recursos interpuestos. Lo anterior afecta los montos liquidados del balance de Capacidad Firme Provisoria y definitiva desde Enero 2017 y los ICT emitidos desde ese mes.

Resolución 37-2017	16/08/2017	CRIE Aprueba procedimiento de reintegro económico proporcional a los Agentes Titulares de Derechos Firms afectados cuando no se opere el respectivo Contrato Firme.	<ul style="list-style-type: none"> • Esta norma afecta a los Participantes de Mercado con Contratos Firms y Derechos Firms correspondientes vigentes en el MER. • Se solventa significativamente la distorsión en el Cargo del Sistema Monto remanente por el CVTn NO RTR.
393-E-2017	24/08/2017	Liquidación Parcial del Mercado Mayorista julio 2017.	Desfase en el pago total del MRS a los PMS acreedores del MME del mes de julio de 2017.

Septiembre

No. Acuerdo	Fecha emisión	Referencia	Impacto para el mercado mayorista
436-E-2017	19/09/2017	Liquidación Parcial del Mercado Mayorista agosto 2017.	Desfase en el pago total del MRS a los PMS acreedores del MME del mes de agosto de 2017.

Gerencia administrativa financiera

Julio

No. Acuerdo	Fecha emisión	Referencia	Impacto para el mercado mayorista
293-E-2017	19/07/17	Liquidación parcial del mercado mayorista del mes de junio/17.	Aprueba procedimiento transitorio para la liquidación de las transacciones correspondientes al mes de junio/17. Vigencia hasta el 4 de septiembre de 2017.

Agosto

No. Acuerdo	Fecha emisión	Referencia	Impacto para el mercado mayorista
393-E-2017	24/08/17	Liquidación parcial del mercado mayorista del mes de julio/17.	Aprueba procedimiento transitorio para la liquidación de las transacciones correspondientes al mes de julio/17. Vigencia hasta el 25 de octubre de 2017.

Septiembre

No. Acuerdo	Fecha emisión	Referencia	Impacto para el mercado mayorista
436-E-2017	19/09/17	Liquidación parcial del mercado mayorista del mes de agosto/17.	Aprueba procedimiento transitorio para la liquidación de las transacciones correspondientes al mes de agosto/17. Vigencia hasta el 24 de noviembre de 2017.
437-E-2017	22/09/17	Informe sobre pago de liquidaciones correspondientes al período ago-dic/16 y ene-jun/17.	Informe detallado de las liquidaciones parciales de los períodos agosto a diciembre/16 y enero a junio/17, fecha de vencimiento 9 de octubre de 2017.

Planificación de la operación

Julio-septiembre 2017

Los principales acontecimientos que han ocurrido durante el tercer trimestre del año 2017, en la planificación de la operación del sistema eléctrico de potencia.

Planificación de la operación

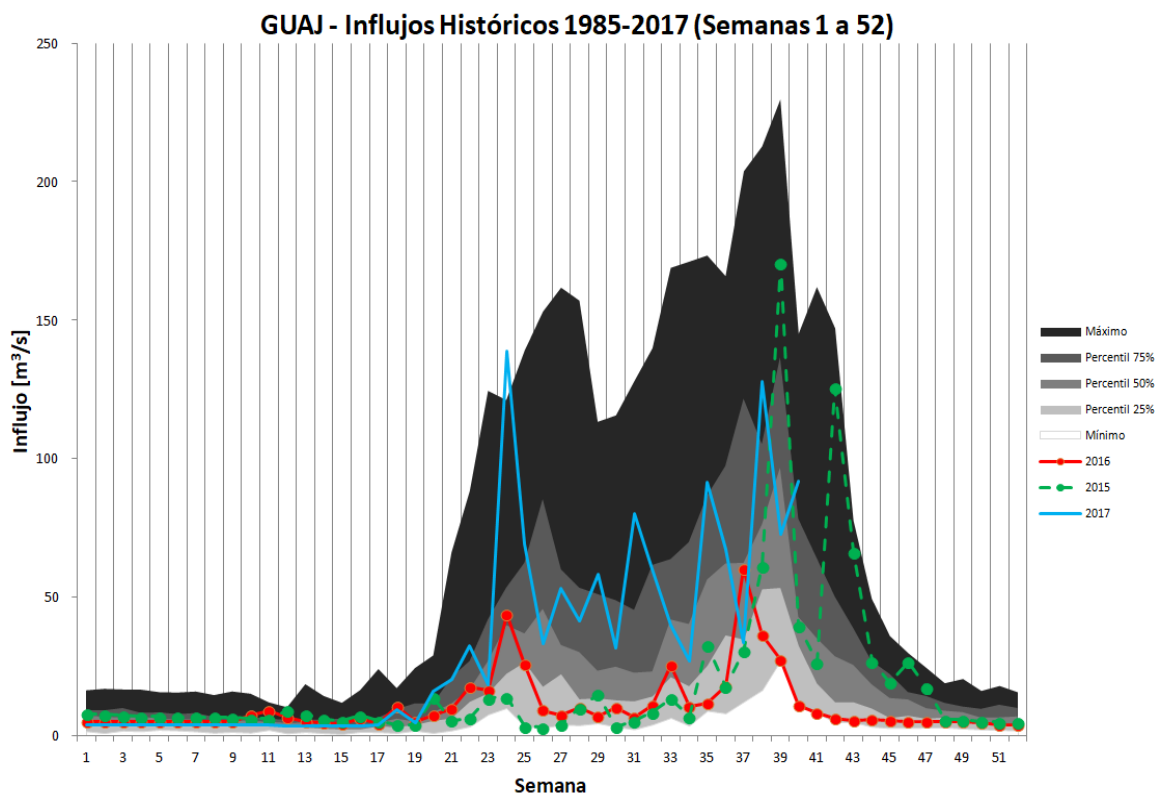
Hechos relevantes en la planificación de la operación

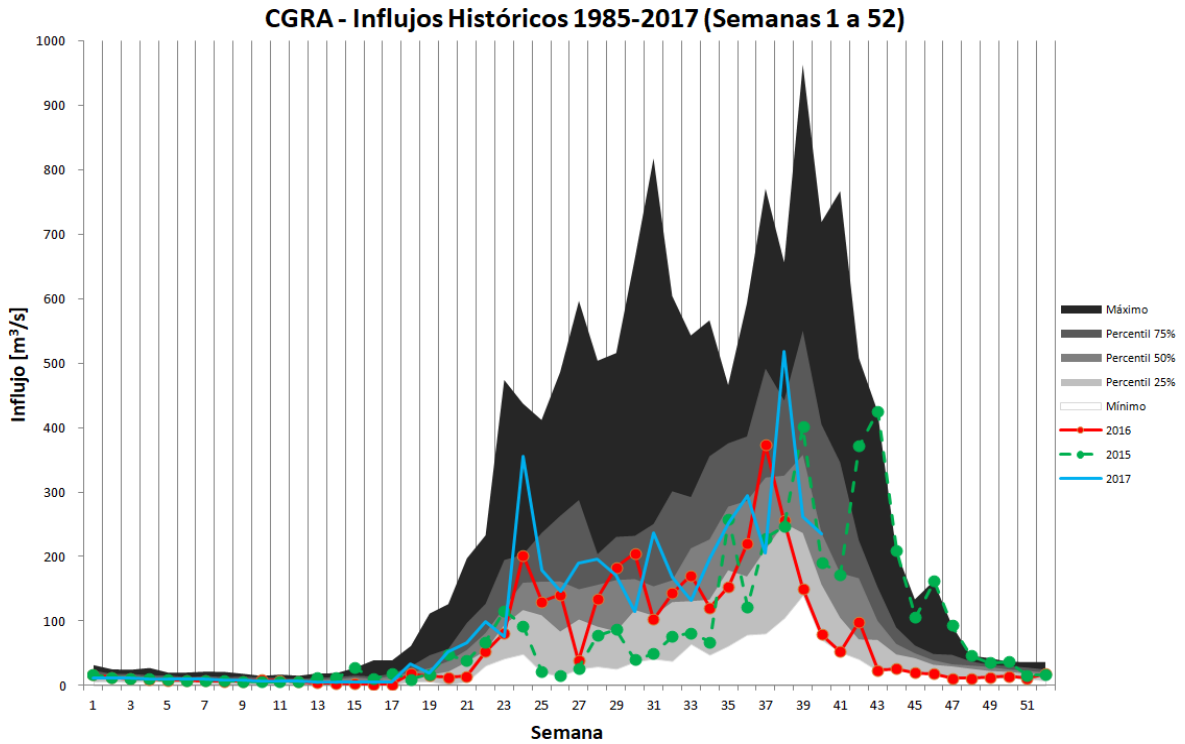
Generación hidroeléctrica

El invierno comenzó durante el segundo trimestre del año y para el final del tercer trimestre nos encontramos en la transición invierno-verano.

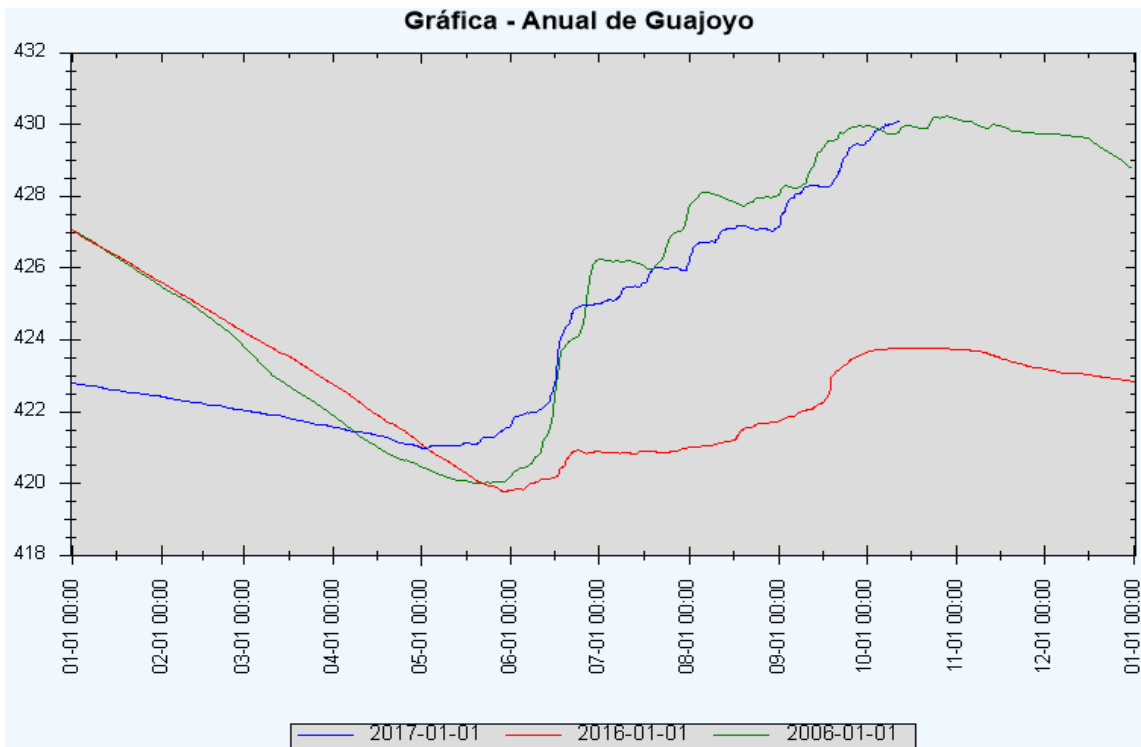
Este período se caracterizó por influjos arriba del promedio histórico, condición que permitió un mayor uso de la generación hidroeléctrica, sobre todo en el mes de septiembre 2017.

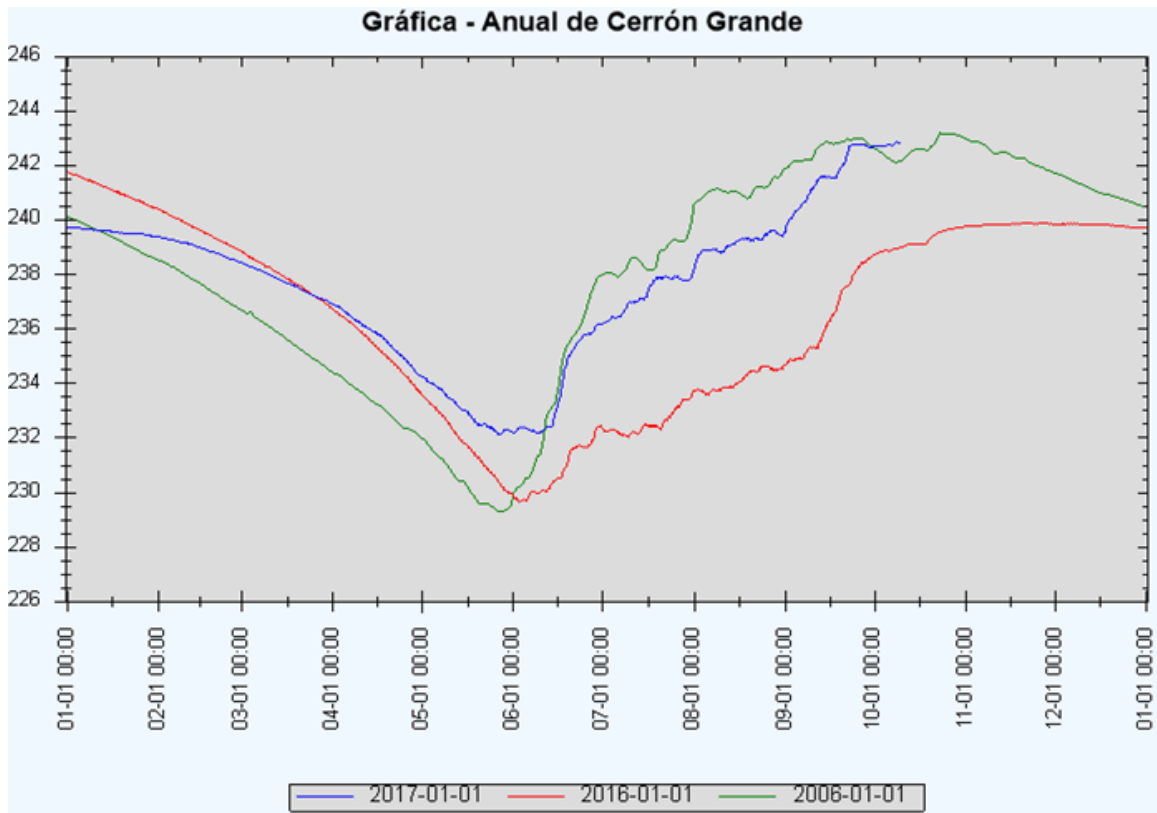
A continuación, se muestra este comportamiento para los embalses GUAJ y CGRA (embalses de ciclo anual del sistema), donde se observa que para GUAJ se registró el caudal máximo histórico para la semana 24 y en CGRA se tienen varias semanas con caudales por arriba del percentil 75:





Como resultado de este aumento en los caudales y el manejo de la generación hidroeléctrica durante el período de invierno, se registró una curva de niveles de GUAJ y CGRA de la siguiente forma:





Debido al alcance de las cotas máximas en los dos embalses de almacenamiento anual y los escenarios de vertimiento de las últimas semanas de septiembre, para un mejor aprovechamiento del recurso, el mercado utilizó la figura de exportaciones, principalmente ante los bajos precios obtenidos por las madrugadas, y así aumentar la generación hidroeléctrica en períodos puntuales de baja demanda.

Con este escenario de embalses llenos al final del invierno, se tiene un panorama favorable para hacer frente al verano próximo y tener un impacto positivo en los precios del mercado.

Monitoreo de la operación

Julio-septiembre 2017

Los principales acontecimientos que han ocurrido durante el tercer trimestre del año 2017, en la administración del mercado mayorista de electricidad y la operación del sistema eléctrico de potencia.



Monitoreo de la operación

Hechos relevantes del sistema eléctrico nacional

Los principales acontecimientos que han ocurrido durante el tercer trimestre del año 2017, en la administración del mercado mayorista de electricidad y la operación del sistema eléctrico de potencia son los siguientes:

Julio

Fuera de servicio línea a 115 kV ACAJ-SONS 02 por mantenimiento, durante 743 horas y 59 minutos.

Fuera de servicio línea a 115 kV ACAJ-SONS 01, en 8 eventos por mantenimiento a línea ACAJ-SONS 02 y 1 evento por mantenimiento, durante un total de 89 horas y 6 minutos.

Fuera de servicio línea a 115 kV SANA-OPIC por mantenimiento, durante 5 horas y 49 minutos.

Fuera de servicio línea a 115 kV NEJA-SMAT por mantenimiento, durante 5 horas y 2 minutos.

Fuera de servicio línea a 115 kV OPIC-SMAT por mantenimiento, durante 5 horas y 2 minutos.

Fuera de servicio línea a 115 kV SMIG-OZAT por falla, durante 1 minuto.

Fuera de servicio línea a 115 kV ANTA-PEDR por falla, durante 38 minutos.

Fuera de servicio línea a 115 kV STOM-PEDR por falla, durante 2 minutos.

Fuera de servicio línea a 115 kV OPIC-SONS por falla, durante 2 minutos.

Fuera de servicio línea a 115 kV AHUA-SONS, en 2 eventos por falla, durante un total de 3 minutos.

Fuera de servicio línea a 115 kV ACAJ-ATEO, en 1 evento por falla y 2 eventos por mantenimiento, durante un total de 19 horas y 26 minutos.

Fuera de servicio línea a 230 kV 15SE-NEJA 01, en 1 evento por falla y 1 evento por mantenimiento, durante un total de 3 horas y 42 minutos.

Fuera de servicio línea a 230 kV 15SE-NEJA 02, en 2 eventos por falla, durante un total de 7 minutos.

Fuera de servicio línea a 115 kV HAVI-CHAP, en 4 eventos por mantenimiento, durante un total de 44 horas y 4 minutos.

Fuera de servicio línea a 115 kV NCUS-ATEO por mantenimiento, durante 1 hora y 41 minutos.

Fuera de servicio línea a 115 kV SONS-ATEO por mantenimiento, durante 2 horas y 13 minutos.

Fuera de servicio línea a 115 kV ATEO-TALN por mantenimiento, durante 1 hora y 35 minutos.

Fuera de servicio línea a 115 kV NCUS-STOM, en 1 evento por falla y 1 evento por mantenimiento, durante un total de 2 horas y 47 minutos.

Fuera de servicio línea de interconexión El Salvador-Honduras 01 por mantenimiento, durante 6 horas y 54 minutos.

Fuera de servicio línea a 115 kV SRAF-TECO por mantenimiento, durante 3 horas y 53 minutos.

Fuera de servicio línea a 115 kV NEJA-SMAR por mantenimiento, durante 2 horas y 15 minutos.

Fuera de servicio línea a 115 kV SMAR-STOM por mantenimiento, durante 2 horas y 18 minutos.

Fuera de servicio línea a 115 kV 15SE-SMIG por mantenimiento, durante 2 horas y 49 minutos.

Fuera de servicio línea a 115 kV BERL-SMIG por falla, durante 1 minuto.

Fuera de servicio línea a 115 kV ACAJ-TPTO por mantenimiento, durante 9 horas y 44 minutos.

Agosto

Fuera de servicio línea a 115 kV ACAJ-SONS 02 por mantenimiento, durante 302 horas y 49 minutos.

Fuera de servicio línea a 115 kV HAVI-CHAP por mantenimiento, durante 6 horas y 42 minutos.

Fuera de servicio línea de interconexión El Salvador-Honduras 01, en 3 eventos por falla, durante un total de 45 minutos.

Fuera de servicio línea a 115 kV AHUA-SONS, en 1 evento por mantenimiento y 1 evento por falla, durante un total de 5 horas y 1 minuto.

Fuera de servicio línea a 115 kV SOYA-SMAR, en 3 eventos por mantenimiento, durante un total de 10 horas y 42 minutos.

Fuera de servicio línea a 115 kV ACAJ-SONS 01 por mantenimiento a línea ACAJ-SONS 02, durante 7 horas y 12 minutos.

Fuera de servicio línea a 115 kV SRAF-SMAR por mantenimiento, durante 1 hora y 57 minutos.

Fuera de servicio línea a 115 15SE-SMAR 01 por mantenimiento, durante 1 hora y 32 minutos.

Fuera de servicio línea a 115 15SE-SMAR 02, en 1 evento por mantenimiento y 1 evento por falla, durante un total de 1 hora y 36 minutos.

Fuera de servicio línea a 115 kV 5NOV-SRAF por falla, durante 2 minutos.

Fuera de servicio línea a 115 kV ACAJ-ATEO por mantenimiento, durante 303 horas y 59 minutos.

Fuera de servicio línea a 115 kV SOYA-NEJA por mantenimiento, durante 1 hora y 28 minutos.

Fuera de servicio línea a 115 kV TECO-OZAT por falla, durante 2 minutos.

Fuera de servicio línea a 115 kV SMIG-OZAT por falla, durante 1 minuto.

Septiembre

Fuera de servicio línea a 115 kV ACAJ-ATEO por mantenimiento, durante 743 horas y 59 minutos.

Fuera de servicio línea a 115 kV HAVI-CHAP, en 5 eventos por mantenimiento, durante un total de 42 horas y 20 minutos.

Fuera de servicio línea a 115 kV SMIG-OZAT, en 2 eventos por mantenimiento, durante un total de 12 horas y 1 minuto.

Fuera de servicio línea a 115 kV AHUA-SANA por mantenimiento, durante 4 horas y 52 minutos.

Fuera de servicio línea a 115 kV ATEO-TALN por mantenimiento, durante 3 horas y 54 minutos.

Fuera de servicio línea de interconexión El Salvador-Honduras 01 por falla, durante 3 minutos.

Fuera de servicio línea a 115 kV BERL-SMIG, en 2 eventos por falla y 1 evento por mantenimiento, durante un total de 6 horas y 57 minutos.

Fuera de servicio línea a 115 kV 15SE-BERL por mantenimiento, durante 5 horas y 26 minutos.

Fuera de servicio línea a 115 kV NEJA-IANG por mantenimiento, durante 8 horas y 3 minutos.

Fuera de servicio línea a 115 kV NCUS-STOM por mantenimiento, durante 3 horas y 59 minutos.

Fuera de servicio línea a 115 kV SRAF-SMAR por falla, durante 3 minutos.

Fuera de servicio línea a 115 kV TECO-OZAT, en 2 eventos por falla, durante un total de 3 minutos.

Fuera de servicio línea a 115 kV ACAJ-SONS 01 por mantenimiento, durante 2 horas y 27 minutos.

Fuera de servicio línea a 115 kV NEJA-SMAT por falla, durante 5 horas y 20 minutos.

Fuera de servicio línea a 115 kV ACAJ-SONS 02 por mantenimiento, durante 1 hora y 41 minutos.

Fuera de servicio línea a 115 kV ANTA-PEDR por falla, durante 21 minutos.

Fuera de servicio línea a 115 kV STOM-PEDR por falla, durante 3 minutos.

Fuera de servicio línea a 115 kV CGRA-NEJA por falla, durante 1 minuto.

Fuera de servicio línea a 115 kV SANA-OPIC por falla, durante 1 minuto.

Fuera de servicio línea de interconexión El Salvador-Honduras 02 por mantenimiento, durante 10 horas y 17 minutos.

Fuera de servicio línea a 115 kV LUNI-HAVI por mantenimiento, durante 7 horas y 4 minutos.

Fuera de servicio línea 15SE-SMIG por mantenimiento, durante 6 horas y 49 minutos.

Fuera de servicio línea a 115 kV SMIG-HAVI por mantenimiento, durante 6 horas y 52 minutos.

Fuera de servicio línea de interconexión Guatemala-El Salvador 01, en 3 eventos por seguridad operativa, durante un total de 5 horas y 15 minutos.

Fuera de servicio línea de interconexión Guatemala-El Salvador 02, en 3 eventos por seguridad operativa, durante un total de 5 horas y 13 minutos.

Fuera de servicio línea a 115 kV OPIC-SONS por falla, durante 1 minuto.